

## Anmeldelse af det tekniske grundlag m.v.

I henhold til § 13, stk. 1, i lov om tilsyn med firmapensionskasser skal pensionskassens tekniske grundlag m.v. samt ændringer heri anmeldes til Finanstilsynet senest samtidig med at grundlaget m.v. tages i anvendelse. I medfør af lovens § 13, stk. 2, skal de anmeldte forhold opfylde kravene i bekendtgørelse om pensionskassevirksomhed og det tekniske grundlag m.v. for firmapensionskasser. I denne anmeldelse forstås ved pensionskasser: Pensionskasser med hjemsted i Danmark, der har tilladelse til at drive virksomhed efter § 10 i lov om tilsyn med firmapensionskasser. Ved pensionskasser forstås tillige pensionskasser i lande uden for Den Europæiske Union, og som Fællesskabet ikke har indgået aftale med på det finansielle område, der har tilladelse til at drive virksomhed efter lovens § 10.

<b>Brevdato</b>
20. december 2013
<b>Pensionskassens navn</b>
IBM Pensionsfond (pensionskasse)
<b>Overskrift</b>
Pensionskassen skal angive en præcis og sigende titel på anmeldelsen.
Ændret opgørelsesgrundlag
<b>Resumé</b>
Pensionskassen skal udarbejde et resumé, der giver et fyldestgørende billede af anmeldelsen.
I opgørelsesgrundlaget tages dødeligheden fra Finanstilsynets benchmark 2012 i brug.
<b>Lovgrundlaget</b>
Pensionskassen skal angive, hvilket/hvilke nr. i lovens § 13, stk. 1, anmeldelsen vedrører.
§13, stk. 1 nr. 6
<b>Ikrafttrædelse</b>
Pensionskassen skal angive datoen for anmeldelsens ikrafttrædelse.
31.12.2013
<b>Ændrer følgende tidligere anmeldte forhold</b>
Pensionskassen skal angive, hvilken tidligere anmeldelse eller hvilke anmeldelser denne anmeldelse ophæver eller ændrer.
Anmeldelsen ændrer anmeldelse af 19.12.2012
<b>Anmeldelsens indhold med matematisk beskrivelse og gennemgang af de anmeldte forhold</b>
Pensionskassen skal angive anmeldelsens indhold med analyser, beregninger m.v. i en så klar og præcis form, at den uden videre kan danne basis for en kyndig aktuars kontrolberegninger, jf. bekendtgørelsens § 2, stk. 2.
Afsnit 6 er opdateret i nedenstående grundlag, der angives i sin fulde udstrækning p.g.a. de nye regler om opdateret samlet teknisk grundlag.



# IBM Pensionsfond (Pensionskasse)

## Teknisk grundlag anmeldt december 2013

Jævnfør lov om tilsyn med firmapensionskassers § 13 skal det tekniske grundlag indeholde nedenstående syv emner:

### 1 Pensionsformer

*De former for pensions, som pensionskassen agter at anvende.*

Pensionskassen er en ydelsesdefineret ordning med garanteret lønregulering frem til pensionering. Pensionskassen er lukket for tilgang.

Pensionskassens ydelser består af de i pensionsregulativet definerede

- AP, livsvarig alderspension fra 65 år
- APoph, ophørende livsbetinget pension
- IP, invalidepension til 65 år
- ÆP, livsvarig ægtefællepension
- BP, ophørende børnerente til 21 år.

Grundlaget følger G82-modellen jf. Beretning fra Forsikringstilsynet (nu Finanstilsynet) om tilsynets virksomhed i året 1982, afdeling II, side 2-51, med senere ændringer. Indholdet af disse beretninger er tillige gengivet i den røde mappe "G82". Definitioner, notation og beregningsteknik fra dette grundlag er anvendt uændret, hvor intet andet er nævnt, og vil ikke være gengivet i dette tekniske grundlag..

For alders- og invalidepensionister afsættes:

$AP \times K_{210} + \text{ÆP} \times K_{610}$  med tillæg af  $APoph \times K_{215}(x,65)$  for de medlemmer, der inden 2009 valgte forhøjet udbetaling ved pensionering før 65 år

For opsatte pensionister afsættes:

$AP \times K_{215}(u) + \text{ÆP} \times K_{610}$ , hvor  $u = 60, 65, 66, \dots, 70$  år

For ægtefællepensionister afsættes:

$\text{ÆP} \times K_{210}$

For ægtefællepensionister afsættes:

$BP \times K_{185}(0,21-x)$

For aktive afsættes:

$AP \times K_{211}(65) + IP \times K_{415}(65) + \text{ÆP} \times K_{810} + BP \times K_{840}(21) \times (1+w) - \text{Bidrag} \times (1 - 3\%) \times a^{aa}(65)$

hvor waisenfaktoren  $w$  er 5% for mænd og 30% for kvinder.

For kvinder under overgangsreglen med pensionsret ved 60 år afsættes yderligere en tillægspension  $TP$  beregnet som  $\max\{0; 1,555993 AP^{60} - 1,166872 AP_{65}\}$ , hvor faktorerne svarer til 60-passivet i alder 60 i forhold til en livrente ved 60 år hhv. 65-passivet i alder 60 i forhold til en livrente ved 60 år.

For disse aktive afsættes:

$AP \times K_{211}(60) + TP \times K_{211}(60) + IP \times K_{415}(60) + \text{ÆP} \times K_{810} + BP \times K_{840}(21) \times 1,3 - \text{Bidrag} \times (1 - 3\%) \times a^{aa}(60)$

### 2 Tegningsgrundlag

*Grundlaget for beregning af pensionsbidrag, udtrædelsesgodtgørelse og kapitalværdien af den optjente pension*

Tegningsgrundlaget for tilsagn optjent før 1.01.2003:

- rente på 1,5% som aktiv og 4,5% ellers
- dødelighed for mænd (G82M) =  $0,0005 + 10^{5,880 + 0,038x - 10}$
- dødelighed for kvinder (G82K) =  $0,0005 + 10^{5,728 + 0,038y - 10}$
- invaliditet for mænd (GA82M) =  $0,0004 + 10^{4,540 + 0,060x - 10}$
- invaliditet for kvinder (GA82K) =  $0,0006 + 10^{4,71609 + 0,060y - 10}$



- kollektive elementer svarende til G82
- administration på 3% af indbetalinger

Tegningsgrundlaget for tilsagn 1.01.2003 eller senere:

- rente på -1,5% som aktiv og 1,0% ellers
- dødelighed for mænd (IBM11M) =  $0,0000 + 10^{5,000 + 0,045x - 10}$
- dødelighed for kvinder (IBM11K) =  $0,0000 + 10^{4,88 + 0,045y - 10}$
- invaliditet for mænd (GA82M) =  $0,0004 + 10^{4,540 + 0,060x - 10}$
- invaliditet for kvinder (GA82K) =  $0,0006 + 10^{4,71609 + 0,060y - 10}$
- kollektive elementer svarende til G82
- administration på 3% af indbetalinger

Uanset punkt 1 regnes udtrædelsesgodtgørelser med individuelle ægtefælleoplysninger ved udtræden efter det fyldte 54. år.

### 3 Overskudsfordeling

*Regler for beregning og fordeling af overskud til medlemmerne og andre pensionsberettigede efter pensionsaftalen*  
Pensionskassen er en ydelsesdefineret ordning med garanteret lønregulering frem til pensionering. Der er således ikke noget overskud, som skal fordeles til medlemmerne. Bonusregulativet åbner op for, at pensionskassen kan vælge at tildele pensionister en diskretionær forhøjelse, men dette anvendes ikke p.t.

### 4 Genforsikring

*Principper for genforsikring, herunder beløbsgrænser,*  
Pensionskassen holder alle risici for egen regning.

### 5 Helbredsoplysninger

*Regler for, hvornår medlemmerne skal afgive helbredsoplysninger til bedømmelse af risikoforholdene*  
Pensionskassen er lukket for tilgang. Der er således ingen situationer, hvor der skal afgives helbredsoplysninger ved andet end skadesbehandling i forbindelse med tab af erhvervsevne.

### 6 Opgørelsesgrundlag

*Grundlaget for beregning af pensionshensættelser*

Opgørelsesgrundlaget er

- Rente svarende til Finanstilsynets offentliggjorte rentekurve.
- Skat på 15,3% fradraget i renten
- Fradrag for forventet inflationsregulering 2,0% og reallønsudvikling på 0,5% for aktive.
- Dødelighed = Finanstilsynets 2012-benchmark incl. levetidsforbedring jf. [www.ftnet.dk/levetider](http://www.ftnet.dk/levetider).
- Realisationsrisiko svarende til reduktion af dødeligheden med 12,5%.
- Invaliditet = 13% af tegningsgrundlaget
- Administration = 1,18% af ydelserne

Dødeligheden anvendes kønsspecifikt.

### 7 Overførselsregler

*Regler, hvorefter pensionsordninger med løbende udbetalinger tegnet eller aftalt som obligatoriske ordninger i et forsikringsselskab eller en pensionskasse kan overføres fra eller til pensionskassen i forbindelse med overgang til anden ansættelse eller i forbindelse med virksomhedsoverdragelse eller virksomhedsomdannelse.*

Pensionskassen har tilsluttet sig til *Aftale om overførsel af pensionsordninger mellem selskaber i forbindelse med en arbejdstagers overgang til anden ansættelse (obligatoriske og frivillige ordninger)* af 1. februar 1993 [job-overførselsaftalen] med senere ændringer samt *Aftale om pensionsoverførselse ved virksomhedsomdannelse m.v.* af 2. april 1998 med senere ændringer. Ved overførselse i jobskiftesituationer følges definitionerne og reglerne i jobskifteaftalen.

### Redegørelse for de juridiske konsekvenser for pensionskassens medlemmer

Pensionskassen skal angive de juridiske konsekvenser for det enkelte medlem og andre pensionsberettigede efter pensionsaftalen, jf. bekendtgørelsens § 2, stk. 5. Er der ingen konsekvenser, skal pensionskassen redegøre herfor.



Anmeldelsen har ingen juridiske konsekvenser for medlemmerne.

#### Redegørelse for de økonomiske konsekvenser for pensionskassens medlemmer

Pensionskassen skal angive de økonomiske konsekvenser for det enkelte medlem og andre pensionsberettigede efter pensionsaftalen, jf. bekendtgørelsens § 2, stk. 5. Er der ingen konsekvenser, skal pensionskassen redegøre herfor.

Redegørelsen skal som minimum overholde kravene i bekendtgørelsens § 3, stk. 1-3.

Der er ingen direkte økonomiske konsekvenser for medlemmerne

#### Redegørelse for de juridiske konsekvenser for pensionskassen

Pensionskassen skal angive de juridiske konsekvenser for pensionskassen, jf. bekendtgørelsens § 2, stk. 6. Er der ingen konsekvenser, skal pensionskassen redegøre herfor.

Redegørelsen kan alternativt anføres i "Redegørelse i henhold til § 6, stk. 1", jf. bekendtgørelsens § 6, stk. 1.

Der er ingen juridiske konsekvenser for pensionskassen. Ændringen er en konsekvens af tilsynets nye benchmark for dødeligheden.

#### Redegørelse for de økonomiske og aktuariemæssige konsekvenser for pensionskassen

Pensionskassen angiver de økonomiske og aktuariemæssige konsekvenser for pensionskassen. Er der ingen konsekvenser, skal pensionskassen redegøre herfor.

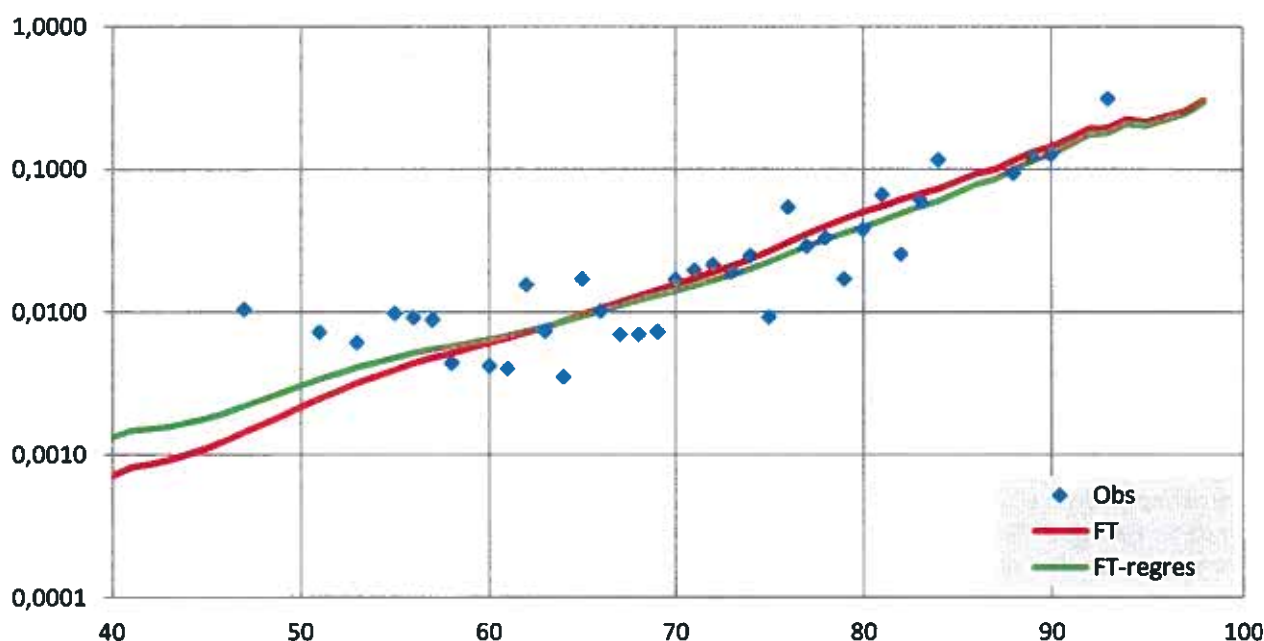
Redegørelsen skal som minimum overholde kravene i bekendtgørelsens § 3, stk. 4.

Redegørelsen kan alternativt anføres i "Redegørelse i henhold til § 6, stk. 1", jf. bekendtgørelsens § 6, stk. 1.

Rentekurven svarer til den af Finanstilsynet dagligt offentliggjorte rentekurve. Skatten indregnes fuldt ud for alle uagtet at der i pensionskassen er et mindre beløb fra ultimo 1982, hvor afkastet ikke er beskattet.

Administrationsomkostningerne er kalibreret efter regnskaberne for 2008-2012 i form at udgifterne til administration i forhold til summen af eventuelle og aktuelle tilsagn.

Dødeligheden er fastsat efter tilsynets model (her vist med unisex, idet kønsopdelt giver langt mere fragmenteret graf. På grafen er de 22 observationer med 0 dødsfald i aldersgruppen ikke vist):



hvor en regressionsanalyse viser, at hypotesen med sammenfald accepteres, idet  $-2\log Q$  bliver 1,92. Resultatet svarer også til en simpel analyse, der viser at de 81 dødsfald de seneste 5 år ligger inde i et 95%-interval af benchmark-dødeligheden på 86,6 +/- 18,2.

Realisationsrisikoen opgøres efter Den Danske Aktuarforenings model. Dødeligheden reduceres således med  $2,6 / (5 \times 86,6)^{0,5} = 12,50\%$ , dvs. på et 87,50%-niveau.

Invaliditeten er kalibreret efter skadesprocenten målt som risikooverskuddet på invaliditet i perioden 2003-2012.

Målt 30.07.2013 vil ændringen have følgende konsekvenser:

<u>(mio. kr.)</u>	<u>Pens.hens.</u>	<u>Solvenskrav</u>	<u>Ændring</u>	<u>relativ</u>
Nuværende (FT11)	5.852,0	234,7		
Ny dødelighed (FT12)	5.924,6	237,6	75,5	+1,2%

**Navn**

Angivelse af navn

Ole Vrangbæk Olsen

**Dato og underskrift**

20.12.2013



**Navn**

Angivelse af navn

Kai Adelhorst



**Dato og underskrift**

20.12.2013



**Navn**

Angivelse af navn

**Dato og underskrift**

Angivelse af navn

Angivelse af navn

Angivelse af navn

Angivelse af navn

Angivelse af navn

Angivelse af navn

Angivelse af navn

Angivelse af navn

Angivelse af navn

Angivelse af navn

Angivelse af navn

Angivelse af navn

Angivelse af navn

Angivelse af navn

Angivelse af navn

Angivelse af navn

Angivelse af navn

Angivelse af navn

Angivelse af navn

Angivelse af navn

Angivelse af navn

Angivelse af navn

Angivelse af navn

Angivelse af navn

Angivelse af navn

Angivelse af navn

Angivelse af navn

Angivelse af navn

Angivelse af navn

Angivelse af navn

Angivelse af navn

Angivelse af navn



